

2023 : une année de transition



Sommaire

| | |
|---|----|
| Préambule | 3 |
| Un projet, une philosophie | 3 |
| Une gouvernance citoyenne | 3 |
| Chiffres clés | 3 |
| | |
| 1) Actions autour de l'alimentation | 4 |
| A. Le marché ambulant | 4 |
| B. Opérations de sensibilisation avec des partenaires | 6 |
| | |
| 2) Le tiers lieu agri-culturel | 8 |
| | |
| 3) La Grande Traversée de Bretagne Romantique | 10 |
| | |
| 4) Opérations événementielles | 11 |
| | |
| 5) Communication et sensibilisation | 12 |
| | |
| 6) Partenaires, financeurs et distinctions | 13 |

Préambule

Un projet, une philosophie

L'objectif de l'association "Bien Vivre en Bretagne Romantique", créée en août 2020, est de déployer le "Bien Vivre" à l'échelle de la Bretagne romantique en s'appuyant sur les quatre axes suivants:

- Participer à la sensibilisation autour de la production alimentaire locale et de qualité et de la souveraineté alimentaire
- Favoriser l'interconnaissance, la rencontre, le lien social et le plaisir de faire ensemble ainsi que la connaissance de nos milieux
- Sensibiliser la population à la diversité et la richesse de nos milieux de vie, environnements naturels, faune, flore et enjeux de l'air et de l'eau.
- Favoriser l'ancrage territorial via le Tiers lieu agri-culturel des Serres

Une gouvernance citoyenne

Pour garantir la dimension citoyenne, le projet général est piloté par un conseil d'administration, composé de 12 membres, qui travaillent de façon rapprochée via un outil numérique et une réunion mensuelle.

Aujourd'hui, 6 commissions sont chargées de piloter l'ensemble des projets :

- Commission Vie associative
- Commission communication et rédactionnelle
- Commission nature & rando
- Commission alimentation
- Commission programmation
- Commission jardin & aménagement

Pour compléter cette organisation, des groupes de travail transversaux aux commissions sont mis en place. Et enfin, des groupes de travail ad hoc se mettent en place pour travailler sur les appels à projet.

Cette mobilisation est accompagnée et amplifiée par une équipe salariée :

- Mission de coordination (fin de contrat août 2023, poste à pourvoir dans le courant de l'année)
- Mission alimentation et gestion du marché ambulant (mi-temps CDI)
- Mission animation nature (alternant en poste 2024)
- Mission d'entretien des lieux et coordination projet agricole : ouvrier agricole (poste à pourvoir dans le courant de l'année).

Chiffres clés

96 adhérents en 2023 – 57 membres actifs – 8200 membres au groupe d'entraide sur Facebook (avril 2024) – 1 marché ambulant hebdomadaire depuis novembre 2020 – 38 producteurs et artisans locaux – 3 emplois à temps partiel - 35000 visites sur le site internet en 2023 - Une lettre hebdo transmise à 600 personnes - 50 portraits de producteurs et/ou créateurs locaux sur le portail - 42 Marchés Ambulants - 1148 commandes passées- 15571 articles achetés

1) Actions autour de l'alimentation

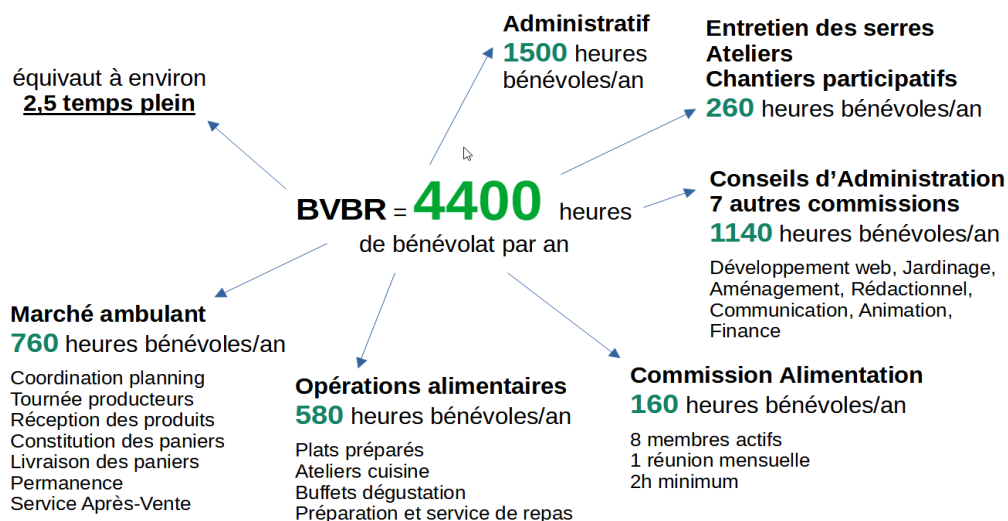
A. Le marché ambulant

• La logistique du marché ambulant

L'organisation du Marché Ambulant suppose une implication des équipes tout au long de la semaine de l'ouverture des commandes le dimanche jusqu'à la livraison le vendredi soir et le service après-vente le samedi. Derrière le site du Marché Ambulant qui propose aux habitants de la Bretagne Romantique plus de 700 références payables en ligne et à retirer dans la commune de leur choix, se cache une architecture complexe qu'il a fallu imaginer puis bâtir sous la forme d'une solution logicielle sur-mesure. Chacun des producteurs du Marché Ambulant dispose de sa propre boutique en ligne qu'il doit gérer. Quant à la comptabilité, c'est l'un des postes les plus chronophages. Outre les nombreux échanges liés aux diverses relances et autres opérations annexes, nous maintenons une comptabilité mensuelle personnalisée avec l'ensemble des producteurs du Marché Ambulant depuis sa création.

Les moyens humains

Une personne à 0,5 ETP est chargée de la coordination et l'organisation du Marché Ambulant. Une cinquantaine de bénévoles sont impliqués à hauteur de 760 heures de bénévolat en moyenne par an qui se répartissent entre la gestion des plannings, l'entretien des locaux et du matériel, la préparation des commandes, la livraison mais aussi la comptabilité.



• Évaluation et perspectives d'évolution

L'année 2023 est charnière en cela que nous arrivons à la fin des appels à projet qui nous ont permis de financer l'expérimentation du marché.

Fin 2023, nous avons effectué un calcul de rentabilité du marché ambulant sans soutien public et intégrant les charges foncières du lieu dépendant du marché et les amortissements (réfrigérateurs, camions, paniers etc..). Les chiffres révélaient un

déficit par marché de presque 450€. Sans les amortissements nous sommes à 300€, dont les ¾ sont la partie salariale.

| | 2021 | 2022 | 2023 |
|-------------------|--------|--------|--------|
| Commandes passées | 1458 | 1016 | 1148 |
| Articles achetés | 15 399 | 12 749 | 15 571 |
| Panier moyen | 50 € | 48 € | 44 € |

Cette simulation comptable sans intégrer les soutiens publics obtenus par divers appels à projets montre que le marché ambulant dans son envergure actuelle est loin de la rentabilité. Un soutien public est nécessaire sur le long terme pour continuer à pérenniser et expérimenter un modèle de distribution accessible de produits locaux en zone rurale sur un bassin de 35 000 habitants.

Le chemin parcouru est énorme sur le territoire et l'action globale de BVBR n'est sans doute pas toujours tangible mais il est certain que les actions menées ont permis de :

- Favoriser l'interconnaissance entre les producteurs locaux
- Donner de la visibilité à la production locale et à ses acteurs, notamment grâce aux événements et aux portraits de producteurs disponibles sur le portail et diffusés via les réseaux sociaux.

Les producteurs présents lors du comité de pilotage du 28 novembre 2023 ont unanimement fait part de leur souhait de maintenir le Marché Ambulant sous sa forme actuelle.

Plusieurs leviers ont été évoqués :

- Augmenter le nombre de commandes en renforçant la communication, notamment avec l'acquisition de banderoles disposées à des endroits stratégiques du territoire et une diversification des canaux de communication (augmentation de 12% depuis fin 2023)
- Augmenter les commissions des producteurs (augmentation de 5% en moyenne depuis fin 2023)
- Augmenter les frais de livraison des adhérents
- Trouver des financements pérennes

Nous comptons tout mettre en œuvre pour que l'année 2024 soit placée sous le signe de l'équilibre financier pour notre Marché Ambulant hebdomadaire, sans pour autant renier sa philosophie initiale qui est de rester accessible au plus grand nombre.

B. Opérations de sensibilisation avec des partenaires

Outre les événements ouverts au public cités dans la partie dédiée (Voir Opérations événementielles à destination du grand public), plusieurs opérations de sensibilisation ont été organisées depuis janvier 2023.

- **Les paniers garnis**

BVBR élabore des paniers composés de produits locaux, qui sont ensuite proposés à la vente aux entreprises, établissements publics et aux communes du territoire. Nous ciblons entre autres les comités d'entreprises permettant de sensibiliser les salariés.

Cette action permet non seulement de valoriser les producteurs du marché ambulant ayant parfois des modèles économiques fragiles mais aussi de faire la promotion d'une alimentation locale.

Décembre 2022 et 2023 – Institut Kabuki, Québriac

Juin 2023 – Roty Plasturgie, Québriac

Décembre 2023 – Paniers de Noël BVBR en vente en ligne et sur certains marchés

- **Les plats préparés**

Il s'agit de proposer un plat unique, conçu en quasi totalité avec des produits locaux avec les forces vives citoyennes et volontaires encadrées par une cuisinière professionnelle. La fabrication se fait dans les cuisines municipales des communes partenaires. L'association BVBR prend en charge la coordination, la commercialisation par le biais du site marchand du marché ambulant et la distribution des parts vendues sur le territoire.

Objectifs:

- Permettre aux habitants de la Bretagne Romantique l'accès à un plat cuisiné à base de produits locaux à un moindre coût.
- Créer un moment de convivialité autour d'un atelier cuisine et nutrition au travers duquel une dynamique citoyenne peut s'exprimer.

29/06/2023 Tinténiac : atelier de 20 participants dont 8 jeunes de l'association Dibaot de Rennes - 300 plats vendus

- **Actions de sensibilisation en direction de la jeunesse**

Toujours dans l'optique d'informer, de sensibiliser et de mettre en pratique l'alimentation saine et locale, une série d'ateliers destinés aux enfants des centres de loisirs de Tinténiac, Saint-Domineuc et Hédé ont été conjointement organisés et animés par l'association BVBR et Familles Rurales entre novembre 2022 et mai 2023.

Au total, 180 enfants âgés de 6 à 12 ans ont pu participer activement à 3 ateliers complémentaires, spécialement conçus pour eux :

1. Sensibilisation aux légumes de saison et choix du repas à préparer

2. Visite d'une exploitation en présence des producteurs
3. Atelier cuisine encadré par une cuisinière professionnelle

Les plats préparés au cours de ces ateliers sont dégustés le soir en famille. Les enfants sont ainsi en mesure d'expliquer la provenance et les caractéristiques des produits composant les plats.

Une opération similaire est en cours en 2024 rassemblant des jeunes d' Anim6 et des jeunes de Dibaot, structure d'accueil pour enfants de 6 à 20 ans présentant des Troubles du Spectre de l'Autisme (TSA), avec déficit intellectuel.

● **Buffets et repas**

Les citoyens membres de l'association BVBR sont régulièrement sollicités pour la composition de buffets de dégustation de produits locaux ainsi que pour la préparation de repas à partir de produits issus de notre terroir. Pour cela, nous faisons une fois de plus appel à notre réseau de producteurs qui sont systématiquement mis à l'honneur lors des événements concernés.

- Juillet 2023 – Bilan annuel du CPSA – Repas 60 personnes
- Septembre 2023 – Journée Tiers-lieux nourriciers – Repas à l'assiette 50 personnes
- Octobre 2023 – Événement « De fil en aiguille » – Goûter 50 personnes
- Novembre 2023 – Festival Alimenterre – Buffet 100 personnes

Mais également...

- Les buffets offerts aux assemblées générales des associations BVBR et ARTOUTAÏ

● **Projet alimentaire territorial**

Participer et promouvoir un Projet Alimentaire Territorial à l'échelle de la Bretagne Romantique semblait être une suite logique de l'investissement de BVBR. L'appel à projet "Pour une alimentation saine et durable" obtenu et financé par l'ADEME et la DRAAF a permis d'investir dans cette direction. C'est ainsi que nous avons pu valoriser l'investissement sur le terrain au travers d'une préfiguration de diagnostic préalable au PAT qui a été remis à la Communauté de Communes fin février 2024

Fin 2023, la Communauté de Commune sous l'impulsion de son vice-président élu aux transitions, ardent défenseur d'une alimentation locale de qualité a initié un PAT.

BVBR a ainsi été mandatée pour participer à la grande enquête publique sur le terrain entre janvier et février 2024. Près de 1200 réponses ont ainsi pu être collectées via les réseaux sociaux, nos newsletters et des distributions d'information et explications sur les marchés et les parking des différents GMS du territoire. Les résultats de cette enquête sur les habitudes alimentaires des habitants du territoire, une fois dépouillée, seront la matrice pour propulser le projet de la collectivité

2) Le tiers lieu agri-culturel

- **Première esquisse d'un projet**

En 2022, Bien Vivre en Bretagne Romantique et Artoutaï Productions ont acquis les Serres de Launay, constitué de différents bâtiments, hangar, serres et d'un vaste terrain. Ce lieu permet de stocker du matériel et des produits du marché et de développer diverses activités autour de l'alimentation, le jardin, les enjeux environnementaux et la biodiversité.

Le projet du tiers lieu se décline autour de cinq pôles :

1. Un pôle "Lien social" avec un espace de convivialité, de débats et de pratiques
1. Un pôle culturel visant à proposer une programmation culturelle mais aussi des ateliers et des espaces de création et de pratiques collaboratives
2. Un pôle agricole de production et transformation avec une vocation pédagogique
3. Un pôle alimentaire avec la distribution de la production locale et la valorisation des producteurs locaux
4. Un pôle "Valorisation du territoire" avec la découverte de la faune, la flore et du patrimoine de la Bretagne Romantique

- **Structuration et statut juridique**

En juillet 2022, la SCIC "Les serres" voit officiellement le jour avec comme membres les fondateurs BVBR, Artoutaï productions et une personne privée (apporteur de fonds lors de l'acquisition). La structure est prête à se déployer.

Le Tiers Lieu "Les Serres" est un espace foncier agricole. Les activités pluridisciplinaires de BVBR et d'Artoutaï, le statut de notre SCIC propriétaire foncière des lieux s'avèrent vite incompatibles avec le caractère agricole des lieux dans nos projets d'aménagements qui impliquent un changement de destination de plusieurs bâtiments. Au printemps 2023, face au blocage de la situation, nous nous rapprochons de la MSA et son service juridique (Mutualité Sociale Agricole) pour leur exposer notre projet citoyen et sa dimension agricole. Nous effectuons les démarches nécessaires à notre affiliation et fin 2023, la SCIC les serres est affiliée à la MSA, entérinant ainsi son statut agricole.

- **Un lieu de pratique et d'expérimentation**

Son plateau technique est composé de:

- Une Serre de 1200 m² disposant d'un système d'irrigation autonome puisé directement dans la nappe phréatique à 120m de profondeur.

- 3500 m2 de terres dédiées au maraîchage et au petits fruits, 2500 m2 à l'agroforesterie
- Une Serre de 800 m2
- Une salle de 100 m2 munie d'un vidéoprojecteur, des tables et des chaises.
- La guinguette adossée au hangar de 200 m2 comme zone de convivialité

A travers une démarche pédagogique innovante, le tiers lieu a l'ambition de devenir un lieu d'expérimentation ouvert aux écoles et organismes de formation impliqués sur ces thématiques. Plusieurs partenariats sont déjà amorcés:

- avec le CPSA de Combourg (centre de formation agricole) depuis plus d'un an : visite des BPREA sur le site, avec les BTSA AP pour la création d'un espace de convivialité végétalisé des Serres, réalisation paysagère
- mais aussi avec des organismes de formation et de réinsertion (PRISME) avec l'organisation de chantiers coopératifs autour du bois et du jardin, en mélangeant les publics (ECLIS)

De la même façon, un partenariat avec l'Institut D, situé à Saint-Malo, centre de formation dispensant des formations en design et écologie pour répondre aux défis environnementaux et sociaux du 21e siècle est envisagé.

● **La ferme-jardin pédagogique : faire ensemble, faire autrement**

En 2023, nous tissons la trame du projet de création d'une ferme-jardin qui sera au service du Bien Vivre : c'est à dire inviter dans nos quotidiens et nos pratiques le souci de la qualité de nos milieux de vie.

Dans le prolongement de chacun des projets à venir, nous imaginons le tiers lieu comme un lieu apprenant et d'échanges au service des habitants. Nous constatons que bien qu'habitant en milieu rural, les citoyens manquent parfois de connaissances et de savoirs liés à leurs milieux de vie, alors que dans un même temps, ils montrent un intérêt croissant pour leur environnement immédiat et un désir de réappropriation par la connaissance. Ce défi ne peut s'envisager sans l'acquisition de savoirs de ce qui constitue le socle de toute vie: l'alimentation de la graine à l'assiette et le développement d'une certaine connivence avec son milieu.

● **Des formations courtes à destination des citoyens**

En tant que lieu de ressources, de partage de connaissances et de savoir, nous préparons en collaboration avec le CPSA, une palette de formations à destination des habitants du territoire qui devrait voir le jour entre 2024 et 2025. Les producteurs du marché ambulant de l'association sont d'ores et déjà associés à la démarche, avec par exemple Didier Homo (Safran du Pays Romantique ; producteur et transformateur de petits fruits) ou encore Julien Boquelet (Plants d'Ici ou d'ailleurs ; producteur de plants).

Les thématiques envisagées :

- Adapter son jardin au changement climatique
- Réduire ses déchets verts
- Conduire et gérer son compost
- Usage de l'eau au jardin
- Pratiquer l'éco jardinage
- Créer et entretenir une haie bocagère...etc

- **Un lieu de mixité sociale**

De nombreux partenariats avec des structures sociales ont déjà été initiés au fil du temps permettant de toucher un public varié et nous comptons bien continuer à développer cette dimension: Les plus jeunes avec Familles Rurales et leurs centres de loisirs, les adolescents avec ANIM'6, les apprenants et personnes en insertion professionnelle avec PRISME, les personnes en situation d'apprentissage avec ECLIS ou le CPSA, tous deux centre de formation, les personnes défavorisées et isolées avec l'AFEL (centre social), les personnes en situation de handicap avec DIBAOT.

Nous constatons aujourd'hui un cloisonnement des publics entre eux. La vie aux serres et ses nombreuses activités permettent de réduire ces frontières fictives, et de créer des passerelles entre les publics : étudiants, jeunes en décrochage, citoyens, bénévoles... autour des thématiques de la "graine à l'assiette".

3) La Grande Traversée de Bretagne Romantique

La Grande Traversée de Bretagne Romantique est le projet d'un circuit de randonnée au cœur de la Bretagne Romantique, de sa tête de bassin versant jusqu'aux contreforts des falaises de la Rance maritime. Ce sont presque 300 kms de sentiers en boucle qui relient un territoire tout en mettant en valeur l'extrême diversité de son patrimoine naturel: la biodiversité des milieux forestiers, des zones humides, des bocages, des étendues aquatiques, des landes granitiques et des cours d'eau.

- **Une méthode participative et ouverte pour repérer: on randonne !**

Depuis 3 ans maintenant, nous organisons des randonnées de repérages ouvertes à tous, et qui servent à tester les itinéraires envisagés, valider leur praticabilité, leur accessibilité, et recenser le patrimoine, les étapes remarquables sur la route et surtout faire en sorte d'affiner afin d'avoir le moins de bitume possible. A l'image du rythme de la marche, ces repérages prennent leur temps et depuis 2021, ce sont 8 randonnées repérages qui ont été organisées, chacune représentant une étape à pied. Chacune des randonnées rassemble entre 20 et 30 personnes ainsi que parfois des guides naturalistes qui se joignent à nous.

- **Distinction**

En 2023, l'association a soumis le projet au budget participatif organisé par le département d'Ille et Vilaine, et nous avons été le projet citoyen le plus plébiscité sur le Pays de Saint Malo. Nous avons bénéficié d'un financement de 40 000 € sur les 3 ans à venir qui vont pouvoir nous permettre de déployer plusieurs investissements autour de cette GTBR.

4) Opérations événementielles



- **13 mai 2023 : marché de Printemps à Saint-Brieuc des Iffs**

Un marché de producteurs et une programmation réalisée avec l'aide des associations locales suivantes : Chemin et Nature, AFEL, Couture et soi, la Briochine et un spectacle "Lectures sur le fil" offert par Artoutaï Production dans le cadre de son projet artistique de territoire.

Chiffres clés: 8 stands producteurs- 400 visiteurs- 110 repas réservés

- **Mars 2023 : atelier compostage**

Nous avons proposé un événement autour du compostage, avec l'intervention d'une animatrice nature et des ateliers de jardinage participatif (création d'un mandala en permaculture). Évènement gratuit ayant réuni une vingtaine de personnes.

- **Printemps 2023 : sessions de chantier dans le cadre d'un partenariat avec l'association PRISME**

Création d'un mandala en permaculture, jardinage, création de jeux surdimensionnés, tournage d'un clip vidéo pour le marché ambulant... Avec une très forte mobilisation bénévole pour accompagner les jeunes dans la réalisation des travaux mais aussi dans une perspective d'échanges plus informels.

- **Septembre 2023 : organisation et accueil de la 1ère rencontre régionale des tiers lieux nourriciers de Bretagne aux Serres**

Piloté par Bretagne Tiers lieu avec la participation de BRUDED, cette journée a été riche en échanges notamment lors de la table ronde sur les relations entre les collectivités et les tiers lieux et lors des ateliers proposés.

- **Janvier 2024 : journée citoyenne autour de la gouvernance du tiers lieu**

L'objectif était d'impliquer les habitants à la fois sur les choix d'aménagement du lieu, sur leurs attentes spécifiques et sur les modalités de gouvernance du Tiers Lieu. Elle était animée par Bernat Giacomo du cabinet Conseil Développement, consultant spécialisé dans l'accompagnement des associations. Cette journée a rassemblé une trentaine de participants et a permis de consolider la gouvernance mise en place, en identifiant les fragilités et les leviers pour une meilleure prise en compte de la dynamique citoyenne.

5) Communication et sensibilisation

Dès mars 2020, le collectif BVBR a entretenu des liens avec les habitants et acteurs du territoire via un groupe de réseau social et un portail internet permettant l'accès au marché ambulant mais également à la valorisation des acteurs locaux, avec notamment les portraits de producteurs.

- **Communication interne**

Plusieurs outils de communication interne permettent de véhiculer les informations et de garantir une grande réactivité. Slack est l'outil principalement utilisé par les membres les plus actifs et/ou membres des commissions et groupes de travail soit une quarantaine de personnes.

Pour les besoins du marché ambulant plus chronophage en termes de mobilisation récurrente citoyenne, une personne en particulier s'assure que les besoins logistiques hebdomadaires sont couverts.

- **La lettre hebdo**

Une lettre-hebdo est transmise chaque semaine à plus de 600 personnes (adhérents, bénévoles, élus) avec une rotation sur 4 thématiques : brin de culture, la lettre à croquer, vie de l'asso et parole citoyenne.

L'objectif est d'informer de façon régulière sur les actualités de l'association et du tiers-lieu avec "Vie de l'asso" mais aussi de transmettre des informations, des tendances, dans le domaine culturel avec "Brin de culture", de donner des astuces, conseils et recettes pour une alimentation saine et locale avec "La lettre à croquer" et enfin de donner la parole à des citoyens avec "Parole citoyenne". Cette lettre hebdo est rédigée par une petite dizaine de personnes répartie sur les différentes thématiques en fonction de leur domaine de compétence.

- **Le portail "Bien Vivre en Bretagne Romantique"**

Le portail de BVBR (www.bvbr.org) est la vitrine de l'association et de ses valeurs. Outre l'accès au marché ambulant et la présentation des activités de l'association, on y trouve un contenu rédactionnel visant à faire découvrir les acteurs locaux et les initiatives locales mais aussi à faire connaître les enjeux de l'environnement à l'échelle locale et de façon plus générale les atouts du territoire. La ligne éditoriale

est celle de la valorisation du milieu de vie à travers le portrait de ceux qui l'habitent et l'incarnent.

L'équipe rédactionnelle est composée de 6 personnes.

Le site rencontre un vif succès puisque ont été dénombrées 35 000 visites depuis sa création en octobre 2020. A ce jour, nous dénombrons sur le portail plus de 200 articles au total dont une cinquantaine de portraits de producteurs et créateurs avec une moyenne de 200 lectures par articles et des pics à plus de 1000 lectures.

- Près de 50 portraits de producteurs et de créateurs locaux
- Près de 40 articles sur BVBR, l'association, le tiers lieu, les événements
- Les lettres-hebo
- Une quinzaine d'articles de sensibilisation
- Des suggestions de lectures, des recettes de cuisine...

● **Le groupe Facebook**

Le groupe Facebook "Bien Vivre en Bretagne Romantique" a été créé dès mars 2020. L'objectif initial était de permettre les échanges entre les habitants du territoire à l'heure du confinement. Aujourd'hui, avec plus de 8 200 membres, c'est toujours l'esprit de solidarité qui prévaut. Échanges d'informations, bons plans, demandes de conseils ou échanges divers et variés, cet espace de communication à l'échelle du bassin de vie est un outil précieux pour les habitants, qui renforce le sentiment d'appartenance à un territoire et à sa communauté. Il a des règles de publications strictes pour conserver sa pertinence et 4 personnes en assurent la modération. C'est aussi un outil de communication extraordinaire pour l'association, avec cette audience potentielle de 8 200 foyers sur un territoire de 35 000 habitants.

6) Partenaires, financeurs et distinctions

Différents partenaires ont permis à BVBR de développer son activité et de pouvoir se projeter dans l'ouverture de ses projets.

En 2023

- Organisation et accueil aux serres, en partenariat avec Bretagne Tiers lieu de la 1ère rencontre régionale des tiers lieux nourriciers.
- Le projet BVBR est retenu dans le cadre d'un projet de recherche-action menée par des étudiantes de Sciences Po Rennes visant à étudier les conditions de résistance et collaboration entre collectivités et dynamique citoyenne.

En 2024

- Participation de BVBR à la 1ère Rencontre régionale dédiée aux collectivités et aux tiers-lieux le 5 mars 2024, co organisé par la Préfecture de région, la

Région Bretagne, Bretagne Tiers-Lieux, BRUDED et en partenariat avec la Banque des Territoires, la CRESS et Résovilles

- Travailler en partenariat avec les structures locales est un axe important de notre projet, vecteur de synergie et de complémentarité. Outre un partenariat privilégié avec Artoutaï Productions, de multiples partenariats se sont créés au fil du temps et des projets. De nouveaux partenaires intègrent petit à petit la dynamique amplifiée par notre ancrage.

Nos principaux partenaires en 2023 ont été :

- Anim'6
- [Artoutaï Productions](#)
- Bretagne Tiers lieux
- Bruded
- Cinéma Combourg
- Commune de Tinténiac
- Commune de Hédé
- Commune de Saint-Domineuc
- Commune de St Briec des Iffs
- Communauté de Communes
- CPSA
- Dibaot
- Familles Rurales
- Marmite et couverts
- Mesartpla
- Permaculture Vivre Autrement
- Primse
- Producteurs du marché ambulant